

Załącznik nr 2 - Interfejs Webservice dla podmiotów zewnętrznych	Wersja: 18.0
ECIP_SEAP_PIS_Załącznik_2_SEAP_Specyfikacja_XML_dla_Systemow_Zewnetrznych.docx	Data: 2015-06-26

MINISTERSTWO FINANSÓW

PLAN INTEGRACJI SYSTEMU

ZAŁĄCZNIK NR 2 – SEAP SPECYFIKACJA XML

INTERFEJS WEBSERVICE DLA PODMIOTÓW ZEWNĘTRZNYCH PL

PROJEKT ECIP/SEAP

WERSJA <18.0>

1 z 26



**INNOWACYJNA
GOSPODARKA**
NARODOWA STRATEGIA SPÓJNOŚCI



UNIA EUROPEJSKA
EUROPEJSKI FUNDUSZ
ROZWOJU REGIONALNEGO



Załącznik nr 2 - Interfejs Webservice dla podmiotów zewnętrznych	Wersja: 18.0
ECIP_SEAP_PIS_Załącznik_2_SEAP_Specyfikacja_XML_dla_Systemow_Zewnetrznych.docx	Data: 2015-06-26

Spis treści

1.	Interfejs Webservice dla podmiotów zewnętrznych	3
1.1.	Cel dokumentu	3
1.2.	Zastosowanie	3
1.3.	Zawartość dokumentu.....	3
1.4.	Dokumenty źródłowe i pomocniczne	3
1.5.	Skróty i terminy	4
1.6.	Ograniczenia specyfikacji.....	5
1.7.	Układ specyfikacji.....	5
2.	Operacje biznesowe: kierunek Podmiot Zewnętrzny → PUESC	6
3.	Struktura danych: kierunek Podmiot Zewnętrzny → PUESC	8
4.	Operacje biznesowe: kierunek PUESC → Podmiot Zewnętrzny	11
5.	Struktura danych: kierunek PUESC → Podmiot Zewnętrzny	13
6.	Diagram struktury <i>WS_CHANNEL.xsd</i>	16
7.	Przepływ dokumentów - Komunikaty	19
8.	Przepływ dokumentów - Komunikaty – Dodatkowe elementy XML.....	22
9.	Często zadawane pytania, FAQ.....	26

Załącznik nr 2 - Interfejs Webservice dla podmiotów zewnętrznych	Wersja: 18.0
ECIP_SEAP_PIS_Załącznik_2_SEAP_Specyfikacja_XML_dla_Systemow_Zewnetrznych.docx	Data: 2015-06-26

1. Interfejs Webservice dla podmiotów zewnętrznych

1.1. Cel dokumentu

Celem niniejszej specyfikacji jest opis zdefiniowanej struktury i zawartości informacyjnej dokumentów XML (zwanych tutaj także komunikatami), wysyłanych i odbieranych przez System SEAP w komunikacji z podmiotami zewnętrznymi.

1.2. Zastosowanie

Dokument będzie wykorzystywany jako źródłowy przy projektowaniu, implementacji oraz tworzeniu dokumentacji testowej i użytkowej Systemu.

Adresatem dokumentu jest zespół analityczno-projektowy po stronie Administracji Celnej oraz zespoły: projektantów, programistów, testerów i dokumentalistów po stronie Wykonawcy oraz firm zajmujących się tworzeniem oprogramowania do obsługi celnej podmiotów gospodarczych.

1.3. Zawartość dokumentu

Dokument zawiera opis specyfikacji XSD i komunikatów WSDL przesyłanych do Systemu SEAP/PUESC jak i komunikatów wysyłanych z Systemu SEAP/PUESC do systemów podmiotów zewnętrznych.

1.4. Dokumenty źródłowe i pomocniczne

- Plan Integracji Systemu
- Specyfikacje XSD - <http://www.w3.org/XML/Schema>
- Specyfikacje WSDL - <http://www.w3.org/TR/2002/WD-wsdl12-20020709/>
- Specyfikacje SOAP - <http://www.w3.org/TR/soap/>
- Specyfikacja WS-SecurityPolicy - <http://specs.xmlsoap.org/ws/2005/07/securitypolicy/ws-securitypolicy.pdf>

Załącznik nr 2 - Interfejs Webservice dla podmiotów zewnętrznych	Wersja: 18.0
ECIP_SEAP_PIS_Załącznik_2_SEAP_Specyfikacja_XML_dla_Systemow_Zewnetrznych.docx	Data: 2015-06-26

1.5. Skróty i terminy

Termin	Definicja
XML	ang. <i>Extensible Markup Language</i> - uniwersalny język znaczników przeznaczony do reprezentowania różnych danych w strukturalizowany sposób.
XSD	ang. <i>XML Schema</i> - opracowany przez W3C standard służący do definiowania struktury dokumentu XML.
WSDL	ang. <i>Web Services Description Language</i> - oparty na XML język do definiowania usług sieciowych.
SOAP	ang. <i>Simple Object Access Protocol</i> - protokół wywoływania zdalnego dostępu do obiektów, wykorzystujący XML do kodowania wywołań.
SEAP	ang. <i>Single Entry Access Point</i> – pol. PUESC
PUESC	Portal Usług Elektronicznych Służby Celnej – ang. <i>SEAP</i>
Podmiot Zewnętrzny	Firma, agencja lub osoba, która chce korzystać z niewizualnych usług PUESC opisanych w tym dokumencie.
CRKiD	Centralne Repozytorium Komunikatów i Dokumentów – komponent systemu SEAP.

Załącznik nr 2 - Interfejs Webservice dla podmiotów zewnętrznych	Wersja: 18.0
ECIP_SEAP_PIS_Załącznik_2_SEAP_Specyfikacja_XML_dla_Systemow_Zewnetrznych.docx	Data: 2015-06-26

1.6. Ograniczenia specyfikacji

Specyfikacja definiuje strukturę XML jako nośnik (warstwa logiczna) do przesyłania innych komunikatów celnych. W związku z tym nie definiuje ona struktur komunikatów celnych takich, jak IE515, AKC-N, itd. Definiuje ona sposób transmisji tych komunikatów zamykając (enkapsulując) je w specyficzną dla e-Cła warstwę logiczną.

1.7. Układ specyfikacji

Specyfikacja składa się z jednego modelu danych i dwóch modeli komunikacyjnych:

1. Plik *WS_CHANNEL.xsd* – model przesyłanych danych
2. Plik *WS_PULL.wsdl* – model komunikacyjny od Podmiotu Zewnętrznego do SEAP
3. Plik *WS_PUSH.wsdl* – model komunikacyjny od SEAP do Podmiotu Zewnętrznego

Załącznik nr 2 - Interfejs Webservice dla podmiotów zewnętrznych	Wersja: 18.0
ECIP_SEAP_PIS_Załącznik_2_SEAP_Specyfikacja_XML_dla_Systemow_Zewnetrznych.docx	Data: 2015-06-26

2. Operacje biznesowe: kierunek Podmiot Zewnętrzny → PUESC

Podmiot Zewnętrzny może realizować operacje biznesowe korzystając po swojej stronie z interfejsu *WS_PULL.wSDL*, a następnie komunikując się przy jego użyciu:

- z systemem PUESC przez adres URL
https://ws.puesc.gov.pl/seap_wsChannel/DocumentHandlingPort,
- a na środowisku testowym odpowiednio przez adres URL
https://wstest.puesc.gov.pl/seap_wsChannel/DocumentHandlingPort

UWAGA.

Podmiot Zewnętrzny, aby móc wykorzystywać usługi elektroniczne przez *Webservice* musi posiadać konto na Portalu PUESC. Login PUESC (czyli adres email użytkownika) jest jednocześnie loginem do usług elektronicznych *Webservice*, określonych w tym rozdziale. Login i skrót SHA1 (base64) z hasła muszą zatem zostać przekazane do usługi *Webservice* zgodnie ze specyfikacją *WS-Security*, profil *UsernameToken*, tryb *PasswordDigest*. Zgodnie z zawartą w pliku *WS_PULL.wSDL* polityką `<wsp:Policy wsu:Id="ecipseap_policy">`.

Podmiot Zewnętrzny ma do dyspozycji dwie operacje biznesowe związane z wysłaniem lub odebraniem z PUESC dokumentów elektronicznych XML.

1. Przesłanie dokumentu do PUESC

Operacja ta jest realizowana metodą ***AcceptDocumentRequest*** interfejsu *WS_PULL.wSDL*.

Nośnikiem informacji (warstwą logiczną) jest obiekt „*document*” opisany dalej w specyfikacji i dostępny w pliku *WS_CHANNEL.xsd*.

Po wywołaniu metody ***AcceptDocumentRequest*** następuje odesłanie synchroniczne odpowiedzi w postaci ***AcceptDocumentResponse*** – nośnikiem odpowiedzi jest obiekt „*result*” opisany dalej w specyfikacji i dostępny w pliku *WS_CHANNEL.xsd*.

6 z 26

Załącznik nr 2 - Interfejs Webservice dla podmiotów zewnętrznych	Wersja: 18.0
ECIP_SEAP_PIS_Załącznik_2_SEAP_Specyfikacja_XML_dla_Systemow_Zewnetrznych.docx	Data: 2015-06-26

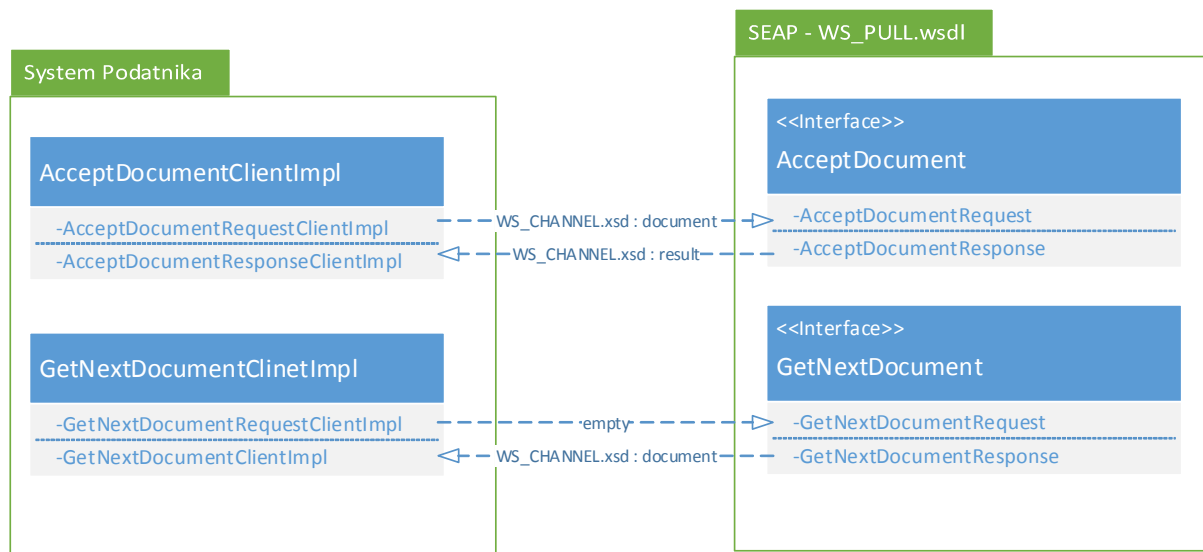
2. Odebranie nieodebranego wcześniej dokumentu od PUESC

Operacja ta jest realizowana metodą **GetNextDocumentRequest** interfejsu *WS_PULL.wsdl*. Operacja ta jest bezargumentowa, ponieważ odpytuje system o zwrócenie kolejnego nieodebranego dokumentu.

Operacja posiada synchroniczną odpowiedź **GetNextDocumentResponse** – nośnikiem odpowiedzi jest obiekt „result” opisany dalej w specyfikacji i dostępny w pliku *WS_CHANNEL.xsd*.

Poniższy rysunek przedstawia przepływ informacji w tych operacjach biznesowych.

System Podatnika to system podmiotu zewnętrznego.



Załącznik nr 2 - Interfejs Webservice dla podmiotów zewnętrznych	Wersja: 18.0
ECIP_SEAP_PIS_Załącznik_2_SEAP_Specyfikacja_XML_dla_Systemow_Zewnetrznych.docx	Data: 2015-06-26

3. Struktura danych: kierunek Podmiot Zewnętrzny → PUESC

Podmiot Zewnętrzny komunikuje się z systemem SEAP za pomocą struktur danych określonych w pliku *WS_CHANNEL.xsd*, pola struktur są zależne od kierunku przepływu informacji.

System Podmiotu Zewnętrznego musi dostarczyć obiekt „*document*” do metody **AcceptDocumentRequest** zgodny z następującą strukturą:

Element / Atrybut	Powtarzalność	Typ
document	1	documentType
- content	1	contentType
- content/@filename	1	string
- content/@mime	1	mimeType
- attachments	0..1	attachmentsType
- targetSystems	0..1	targetSystemsType

Opis poszczególnych elementów i atrybutów:

- */document* – element główny, który zawiera wszystkie pozostałe elementy
- */document/content* – element zawierający właściwy plik, który ma zostać dostarczony do systemu celnego
- */document/content/<value>* – zawartość binarna typu Base64
- */document/content/@filename* – nazwa pliku, typ znakowy o liczbie znaków maksymalnie 128
- */document/content/@mime* – określenie typu MIME dla zawartości (pliku), dopuszczalne wartości to „*application/xml*” „*application/pdf*” „*other*”
- */document/attachments/.../content* – lista załączników poza dokumentem głównym, które należy przesłać razem, np.: System Podmiotu Zewnętrznego chce dostarczyć podpisany plik XML, ale dodatkowo w parze ma być plik PDF jako załącznik
- */document/targetSystems/.../system* – lista wskazań Systemów Służby Celnej, do których należy wysłać dokument

8 z 26

Załącznik nr 2 - Interfejs Webservice dla podmiotów zewnętrznych	Wersja: 18.0
ECIP_SEAP_PIS_Załącznik_2_SEAP_Specyfikacja_XML_dla_Systemow_Zewnetrznych.docx	Data: 2015-06-26

W synchronicznej odpowiedzi **AcceptDocumentResponse** System PUESC zwróci obiekt „result” zgodny z następującą strukturą:

Element / Atrybut	Powtarzalność	Typ
result	1	resultType
- sysRef	1	string

Opis poszczególnych elementów i atrybutów:

- */result* – element główny, który zawiera wszystkie pozostałe elementy
- */result/sysRef* – unikalny identyfikator dokumentu zwracany przez PUESC do Systemu Podmiotu Zewnętrznego o liczbie znaków maksymalnie 256

System Podmiotu Zewnętrznego może odpytać PUESC o następny nieodebrany dokument używając do tego metody **GetNextDocumentRequest**. Metoda ta nie ma argumentów i zwróci kolejny nieodebrany dokument dla użytkownika, z którego została przeprowadzona autoryzacja *WS-Security*.

Odpowiedzią synchroniczną na powyższe zapytanie jest **GetNextDocumentResponse**, który zwróci obiekt typu „document” w ten sam sposób, jak przy doręczaniu przez PUESC. Pola struktury „document” zostaną wypełnione zgodnie z opisem w rozdziale nr 5.

Jeżeli wszystkie dokumenty zostały odebrane to odpowiedz **GetNextDocumentResponse** nie będzie zawierać obiektu „document”.

Ponadto istnieją struktury danych dla błędów biznesowych i technicznych, a mianowicie:

1. **businessErrorType**
2. **techErrorType**

Załącznik nr 2 - Interfejs Webservice dla podmiotów zewnętrznych	Wersja: 18.0
ECIP_SEAP_PIS_Załącznik_2_SEAP_Specyfikacja_XML_dla_Systemow_Zewnetrznych.docx	Data: 2015-06-26

Obie struktury składają się z następujących elementów:

- /error – element główny
- /error/errorCode – identyfikator błędu
- /error/errorDesc – opis błędu

Dla kierunku przepływu informacji od Systemu Podmiotu Zewnętrznego do systemu PUESC, system PUESC może odpowiedzieć następującymi błędami:

1. błędy biznesowe typu **businessErrorType** (odpowiednio kod i opis błędu):
 - 1.1. *B001 – xml namespace not recognized* - w systemie brak skonfigurowanej schemy XSD dla zawartości dokumentu w strukturze */document/content*
 - 1.2. *B002 – xml namespace not configured* - w systemie istnieje schemat, ale brak dla niego konfiguracji
 - 1.3. *B003 – xml namespace not in date range* - znaleziono schemat XSD, ale nie jest on obowiązujący
 - 1.4. *B004 – namespace not in match with Customs System selection* - odnaleziono schemat XSD, ale system wskazany w strukturze */document/targetSystem* nie odpowiada temu schematowi
 - 1.5. *B005 – namespace not allowed in webservice* - schemat XSD nie pozwala na obsługę w kanale *webservice*
2. błędy techniczne typu **techErrorType** (odpowiednio kod i opis):
 - 2.1. *E001 – malformed base64 content* - zawartość nie jest zakodowana w formacie Base64
 - 2.2. *E002 – mime does not match with content* - deklarowany typ MIME nie zgadza się z zawartością
 - 2.3. *E003 – other error* - błąd innego rodzaju

UWAGA.

W przypadku, gdy Podmiot nie spodziewa się odpowiedzi od PUESC, to nie powinien odpytywać interfejsu *WS_PULL* częściej niż raz na 5 minut. W przypadku nieuzasadnionego obciążania tego interfejsu aplikacją Podmiotu mogą zostać podjęte kroki zmierzające do ograniczenia dostępu/ruchu dla tego Podmiotu.

Załącznik nr 2 - Interfejs Webservice dla podmiotów zewnętrznych	Wersja: 18.0
ECIP_SEAP_PIS_Załącznik_2_SEAP_Specyfikacja_XML_dla_Systemow_Zewnetrznych.docx	Data: 2015-06-26

4. Operacje biznesowe: kierunek PUESC → Podmiot Zewnętrzny

System PUESC może realizować operacje biznesowe dostarczenia dokumentu do Systemu Podmiotu Zewnętrznego wywołując usługę zaimplementowaną po jego stronie zgodnie ze specyfikacją *WS_PUSH.wsdl*, a następnie wysyłając dokument do Systemu Podmiotu Zewnętrznego, np. na URL <https://6.6.6.6/wslmpl/DocumentHandlingSvc>

UWAGA.

System PUESC może dokonać wysyłki do Systemu Podmiotu Zewnętrznego tylko wtedy, gdy spełnione będą warunki:

1. Reprezentant Podmiotu Zewnętrznego zarejestrował adres URL usługi, login i hasło w Systemie SZPROT odpowiednim wnioskiem rejestracyjnym. Podane podczas rejestracji URL, login i hasło będą używane, jeśli Podmiot Zewnętrzny życzy sobie doręczenia usługi w tym trybie. Login usługi *WebService* użyty będzie w profilu *WS-Security* jako *Username*, a hasło odpowiednio zostanie użyte dla trybu *PasswordDigest*.

Jeśli Podmiot Zewnętrzny podał dodatkowo odcisk palca swojego certyfikatu SSL podczas rejestracji SZPROT to odcisk klucza będzie brany pod uwagę podczas doręczenia i będzie sprawdzany z aktualnym odciskiem certyfikatu tuż przed właściwym połączeniem.

2. System Podmiotu Zewnętrznego ma zainstalowany globalnie zaufany certyfikat SSL, o ile adres URL podany podczas rejestracji w SZPROT zawiera protokół *https*. System PUESC nie dokona wysyłki do zewnętrznej usługi posiadającej nieważny, nieweryfikowany certyfikat SSL. Jeśli podano URL bez rozszerzenia SSL (np. *http://*) to Podmiot Zewnętrzny ponosi ryzyko jawności transmisji.
3. Adres URL usługi Systemu Podmiotu Zewnętrznego musi być globalnie dostępny i osiągalny.

PUESC ma do dyspozycji jedną operację biznesową w stosunku do Systemu Podmiotu Zewnętrznego, a mianowicie tylko przysłanie dokumentu.

Załącznik nr 2 - Interfejs Webservice dla podmiotów zewnętrznych	Wersja: 18.0
ECIP_SEAP_PIS_Załącznik_2_SEAP_Specyfikacja_XML_dla_Systemow_Zewnetrznych.docx	Data: 2015-06-26

1. Wysłanie dokumentu przez PUESC

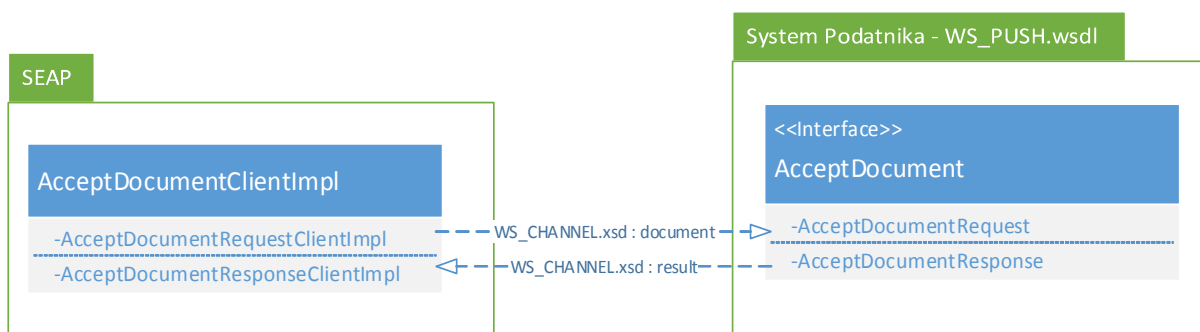
Operacja ta jest realizowana metodą **AcceptDocumentRequest** interfejsu *WS_PUSH.wsdl*

Nośnikiem informacji (warstwą logiczną) jest obiekt „*document*” opisany dalej w specyfikacji i dostępny w pliku *WS_CHANNEL.xsd*.

Po wywołaniu metody **AcceptDocumentRequest** następuje odesłanie synchroniczne odpowiedzi w postaci **AcceptDocumentResponse** – nośnikiem odpowiedzi jest obiekt „*result*” opisany dalej w specyfikacji i dostępny w pliku *WS_CHANNEL.xsd*.

Poniższy rysunek przedstawia model transmisji w tym opisany w tym rozdziale.

System Podatnika to system podmiotu zewnętrznego.



Załącznik nr 2 - Interfejs Webservice dla podmiotów zewnętrznych	Wersja: 18.0
ECIP_SEAP_PIS_Załącznik_2_SEAP_Specyfikacja_XML_dla_Systemow_Zewnetrznych.docx	Data: 2015-06-26

5. Struktura danych: kierunek PUESC → Podmiot Zewnętrzny

PUESC komunikuje się z systemem Podmiotu Zewnętrznego za pomocą struktur danych określonych w pliku *WS_CHANNEL.xsd*, pola struktur są zależne od kierunku przepływu informacji.

PUESC dostarczy do interfejsu obiekt „*document*” do metody ***AcceptDocumentRequest*** zgodny z następującą strukturą:

Element / Atrybut	Powtarzalność	Typ
document	1	documentType
- content	1	contentType
- content/@filename	1	string
- content/@mime	1	mimeType
- dispatchId	1	string
- caseId	0..1	string
- personSISC	1	idSISC
- middleSISC	1	idSISC
- endSISC	1	idSISC
- attachments	0..1	attachmentsType
- targetSystems	0..1	targetSystemsType

Załącznik nr 2 - Interfejs Webservice dla podmiotów zewnętrznych	Wersja: 18.0
ECIP_SEAP_PIS_Załącznik_2_SEAP_Specyfikacja_XML_dla_Systemow_Zewnetrznych.docx	Data: 2015-06-26

Opis poszczególnych elementów i atrybutów:

- `/document` – element główny, który zawiera wszystkie pozostałe elementy
- `/document/content` – element zawierający właściwy plik, który ma zostać dostarczony do systemu celnego
- `/document/content/<value>` – zawartość binarna typu Base64
- `/document/content/@filename` – nazwa pliku, typ znakowy o liczbie znaków maksymalnie 128
- `/document/content/@mime` – określenie typu MIME dla zawartości (pliku), dopuszczalne wartości to „application/xml” „application/pdf” „other”
- `/document/dispatchId` – System PUESC wypełnia to pole identyfikatorem wysyłki pochodzącym z CRKiD
- `/document/caseld` – System PUESC opcjonalnie wypełnia to pole identyfikatorem sprawy z CRKiD
- `/document/personSISC` – System PUESC wypełnia to pole identyfikatorem SISC osoby (reprezentanta fizycznego), do którego jest skierowany dokument z `/document/content`
- `/document/middleSISC` – System PUESC wypełnia to pole identyfikatorem SISC pośrednika np. agencji, w kontekście której dany dokument występuje
- `/document/endsSISC` – System PUESC wypełnia to pole identyfikatorem podmiotu reprezentowanego, w kontekście którego występuje dany komunikat
- `/document/attachments/.../content` – lista załączników poza dokumentem głównym, które należy przesłać razem, np.: System PUESC chce dostarczyć podpisany plik XML, ale dodatkowo w parze ma być plik PDF jako załącznik
- `/document/targetSystems/.../system` – System PUESC wypełnia to pole wartością „PODMIOT”

W synchronicznej odpowiedzi **AcceptDocumentResponse** System PUESC zwróci obiekt „result” zgodny z następującą strukturą:

Element / Atrybut	Powtarzalność	Typ
result	1	resultType
- sysRef	1	string

Załącznik nr 2 - Interfejs Webservice dla podmiotów zewnętrznych	Wersja: 18.0
ECIP_SEAP_PIS_Załącznik_2_SEAP_Specyfikacja_XML_dla_Systemow_Zewnetrznych.docx	Data: 2015-06-26

Opis poszczególnych elementów i atrybutów:

- `/result` – element główny, który zawiera wszystkie pozostałe elementy
- `/result/sysRef` – unikalny identyfikator dokumentu zwracany przez System Podmiotu Zewnętrznego do PUESC o liczbie znaków maksymalnie 256

Jeśli system Podmiotu Zewnętrznego zwróci niepusty `sysRef` dokument uważany jest jako odczytany. Dokument taki zostaje oznaczony w PUESC jako odczytany i nie nastąpi jego kolejna wysyłka.

Ponadto istnieją struktury danych dla błędów biznesowych i technicznych, a mianowicie:

1. **businessErrorType**
2. **techErrorType**

Obie struktury składają się z następujących elementów:

`/error` – element główny
`/error/errorCode` – identyfikator błędu
`/error/errorDesc` – opis błędu

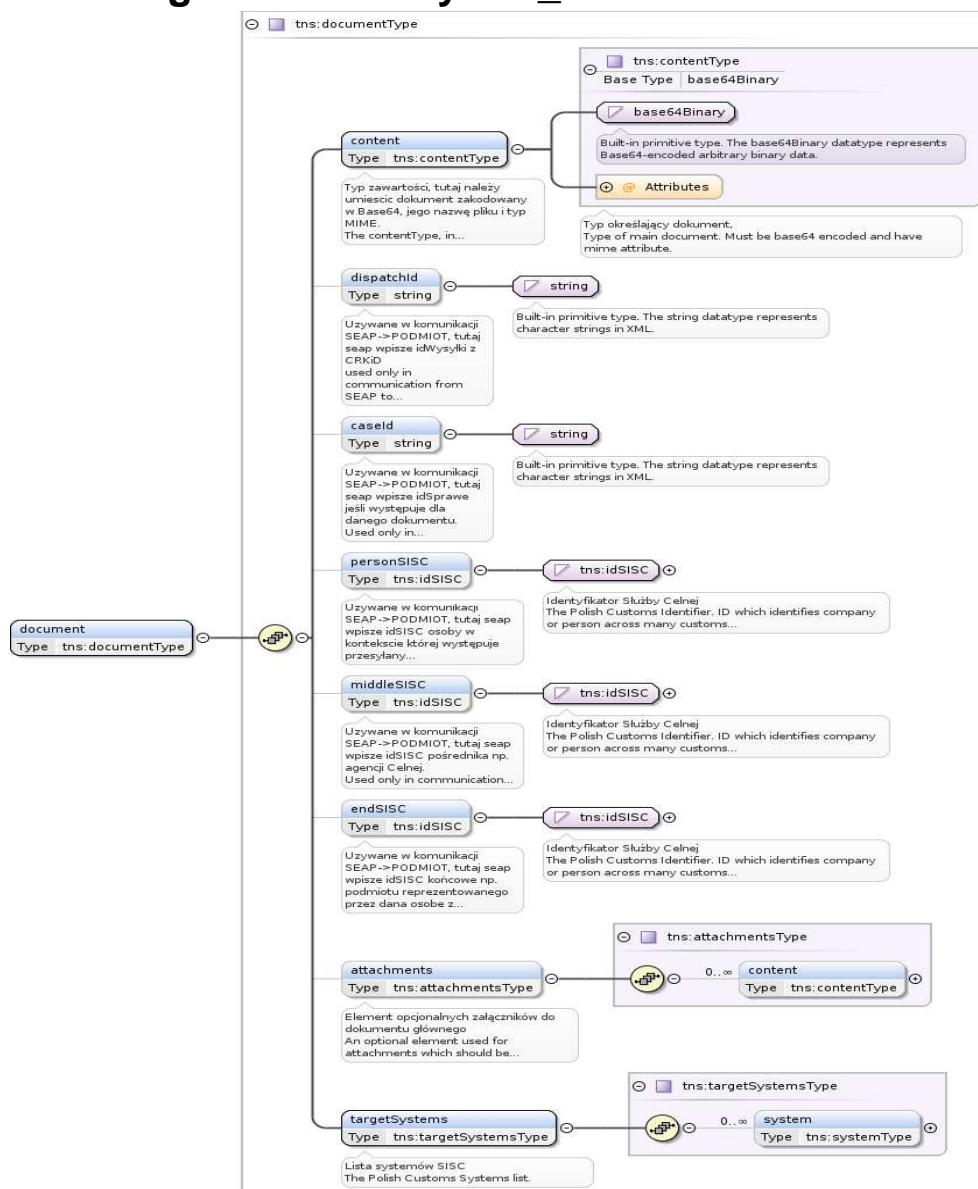
Dla kierunku przepływu informacji od systemu PUESC do systemu Podmiotu Zewnętrznego, system Podmiotu Zewnętrznego może odpowiedzieć następującymi błędami:

1. błędy biznesowe typu **businessErrorType** są ignorowane
2. błędy techniczne typu **techErrorType** (odpowiednio kod i opis)
 - 2.1. *E001 – malformed base64 content* - zawartość nie jest zakodowana w formacie Base64
 - 2.2. *E002 – mime does not match with content* - deklarowany typ MIME nie zgadza się z zawartością
 - 2.3. *E003 – other error* - błąd innego rodzaju

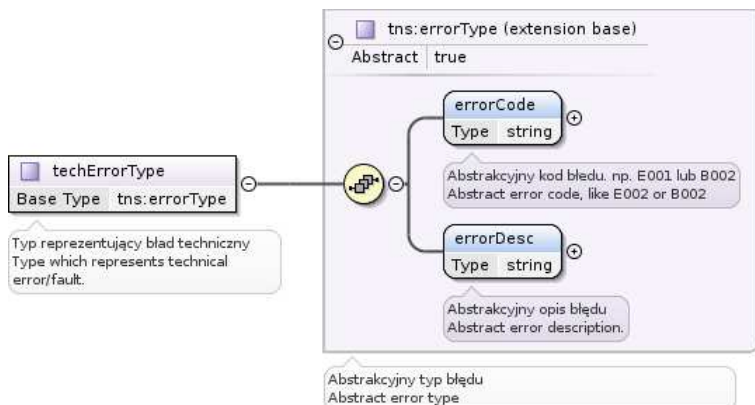
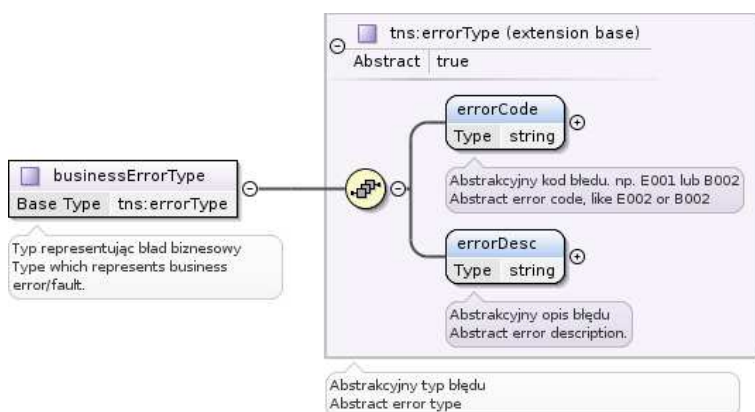
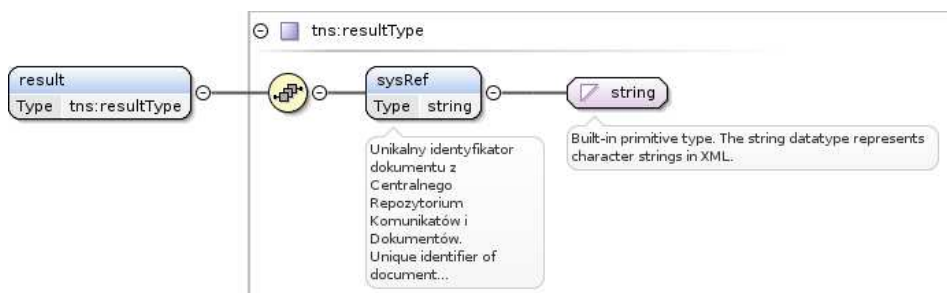
Jeśli wystąpi błąd techniczny typu *E00x* to System PUESC uzna dokument za niedostarczony, tak samo, jakby otrzymał odpowiedź *HTTP_404* od systemu Podmiotu Zewnętrznego.

Załącznik nr 2 - Interfejs WebService dla podmiotów zewnętrznych	Wersja: 18.0
ECIP_SEAP_PIS_Załącznik_2_SEAP_Specyfikacja_XML_dla_Systemow_Zewnetrznych.docx	Data: 2015-06-26

6. Diagram struktury *WS_CHANNEL.xsd*



Załącznik nr 2 - Interfejs Webservice dla podmiotów zewnętrznych	Wersja: 18.0
ECIP_SEAP_PIS_Załącznik_2_SEAP_Specyfikacja_XML_dla_Systemow_Zewnetrznych.docx	Data: 2015-06-26



Załącznik nr 2 - Interfejs Webservice dla podmiotów zewnętrznych	Wersja: 18.0
ECIP_SEAP_PIS_Załącznik_2_SEAP_Specyfikacja_XML_dla_Systemow_Zewnetrznych.docx	Data: 2015-06-26

Przykłady:

1. Dostarczenie dokumentu do SEAP i wysłanie do dwóch systemów dziedzinowych

```
<document xmlns="http://www.mf.gov.pl/schematy/SISC/WsChannel/2014/01_v2_0">
  <content filename="filename1.xml" mime="application/xml">ZGVmYXVsdA==</content>
  <targetSystems>
    <system>SZPROT</system>
    <system>OSOZ2</system>
  </targetSystems>
</document>
```

2. Dostarczenie dokumentu od SEAP i wysłanie do podatnika

```
<document xmlns="http://www.mf.gov.pl/schematy/SISC/WsChannel/2014/01_v2_0">
  <content filename="filename1.xml" mime="application/xml">ZGVmYXVsdA==</content>
  <dispatchId>9989894ss0</dispatchId>
  <caseId>PL/SPRAWA/1/2014</caseId>
  <targetSystems>
    <system>PODMIOT</system>
  </targetSystems>
</document>
```

Załącznik nr 2 - Interfejs Webservice dla podmiotów zewnętrznych	Wersja: 18.0
ECIP_SEAP_PIS_Załącznik_2_SEAP_Specyfikacja_XML_dla_Systemow_Zewnetrznych.docx	Data: 2015-06-26

7. Przepływ dokumentów - Komunikaty

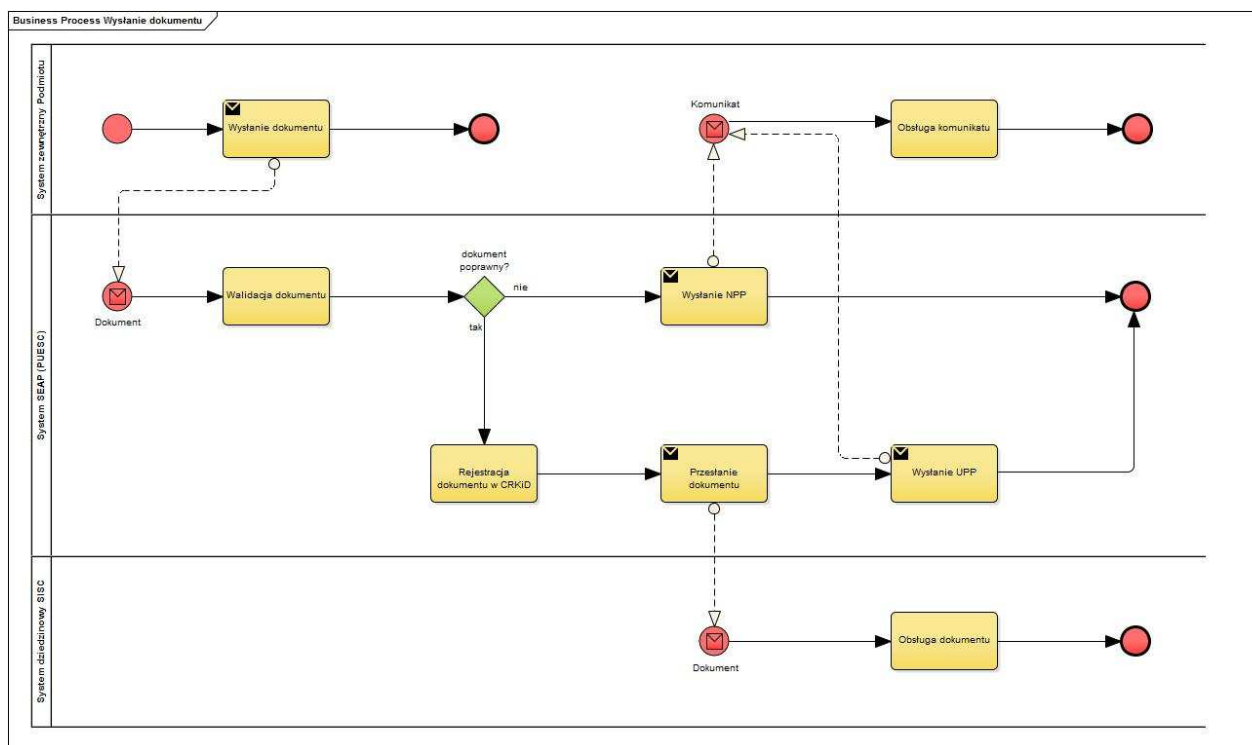
W trakcie komunikacji pomiędzy systemem zewnętrznym Podmiotu a systemem dziedzinowym SISC (poprzez PUESC) przesyłane są komunikaty informujące o statusie odebrania czy doręczenia dokumentów. Są to:

1. **UPD – Urzędowe Poświadczenie Doręczenia** – komunikat wysyłany przez system PUESC do systemu zewnętrznego Podmiotu jako poświadczenie doręczenia dokumentu; komunikat ten musi być podpisany przez Podmiot (podpisem kwalifikowanym lub podpisem niekwalifikowanym celnym) i odesłany do systemu PUESC,
2. **PND – Poświadczenie Nedoręczenia Dokumentu** – komunikat wysyłany przez system PUESC do systemu dziedzinowego SISC jako poświadczenie nedoręczenia dokumentu do Podmiotu; komunikat jest wysyłany w sytuacji kiedy Podmiot nie odesłał do systemu PUESC podpisanego komunikatu UPD, w ciągu 14 dni od doręczenia,
3. **UPP – Urzędowe Poświadczenie Przedłożenia** – komunikat wysyłany przez system PUESC do systemu zewnętrznego Podmiotu jako poświadczenie przedłożenia dokumentu; opcjonalnie komunikat ten może być również wysłany do systemu dziedzinowego SISC,
4. **NPP – Poświadczenie Nieprzedłożenia Dokumentu** – komunikat wysyłany przez system PUESC do systemu zewnętrznego Podmiotu lub do systemu dziedzinowego SISC jako poświadczenie nieprzedłożenia dokumentu; komunikat jest wysyłany w sytuacji kiedy Podmiot lub system dziedzinowy SISC wysłał do systemu PUESC dokument, który w trakcie walidacji został uznany za nieprawidłowy (niezgodny z odpowiednim schematem XSD lub niepodpisany kiedy jest to wymagane).

Przepływy komunikatów pomiędzy systemami są pokazane poglądowo na diagramach poniżej.

Załącznik nr 2 - Interfejs Webservice dla podmiotów zewnętrznych	Wersja: 18.0
ECIP_SEAP_PIS_Załącznik_2_SEAP_Specyfikacja_XML_dla_Systemow_Zewnetrznych.docx	Data: 2015-06-26

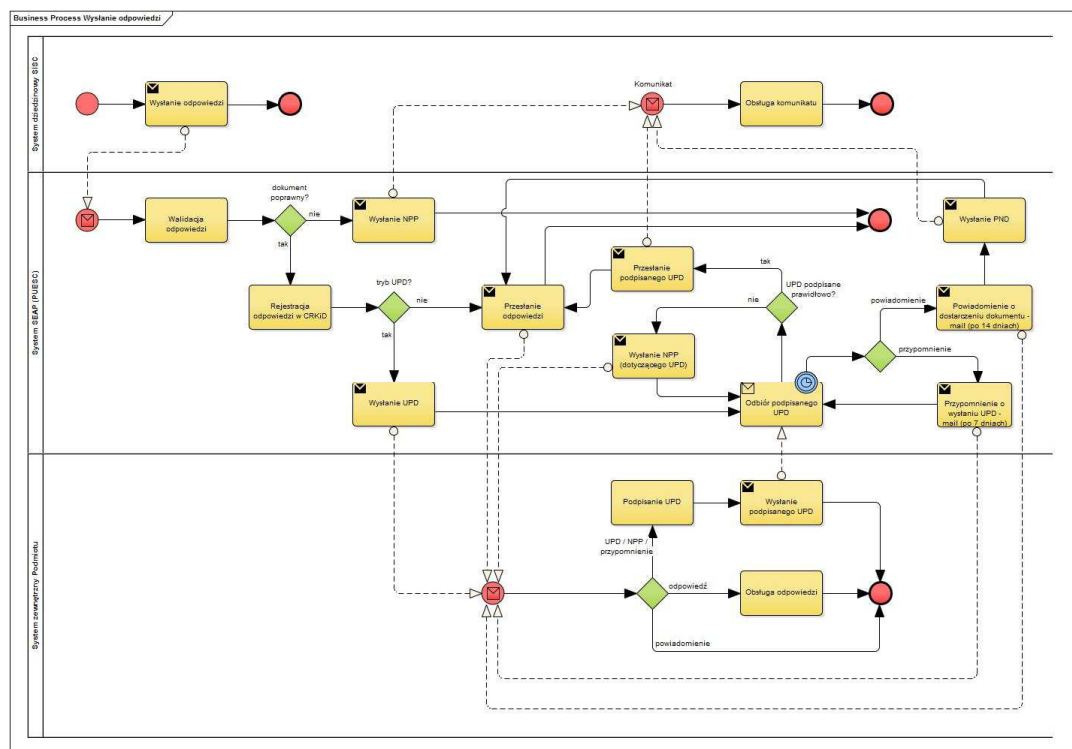
1. Wysłanie dokumentu: System zewnętrzny Podmiotu – System dziedziny SISC



20 z 26

Załącznik nr 2 - Interfejs Webservice dla podmiotów zewnętrznych	Wersja: 18.0
ECIP_SEAP_PIS_Załącznik_2_SEAP_Specyfikacja_XML_dla_Systemow_Zewnetrznych.docx	Data: 2015-06-26

2. Wysłanie odpowiedzi: System dziedziny SISC – System zewnętrzny Podmiotu



21 z 26

Załącznik nr 2 - Interfejs Webservice dla podmiotów zewnętrznych	Wersja: 18.0
ECIP_SEAP_PIS_Załącznik_2_SEAP_Specyfikacja_XML_dla_Systemow_Zewnetrznych.docx	Data: 2015-06-26

8. Przepływ dokumentów - Komunikaty – Dodatkowe elementy XML

Struktura komunikatów informujących o statusie odebrania czy doręczenia dokumentów jest zgodna z określonym schematem XSD (plik *schematUPO.xsd*). Schemat XSD określa podstawowe elementy konieczne do wymiany informacji pomiędzy systemami. W schemacie XSD przewidziano możliwość obsługi przez system PUESC dodatkowych danych (elementów XML).

Do przekazywania dodatkowych danych wykorzystywany jest element *<InformacjaUzupelniajaca>*, wraz z atrybutem *TypInformacjiUzupelniajacej*.

Zestawienie poniżej przedstawia dodatkowe dane dla poszczególnych komunikatów.

Komunikat UPD.

Wszystkie dane umieszczone w elemencie *<UPD>*.

Dodatkowe dane w komunikacie XML (nazwa atrybutu *typInformacjiUzupelniajacej*, wartość):

- nazwa=*"typPowiadomienia"*, wartość: *"Urzędowe Poświadczenie Doręczenia"*
- nazwa=*"skrotDokumentu"*, wartość to wygenerowany skrót SHA1 dla dokumentu
- nazwa=*"idDokumentuSEAP"*, wartość to wewnętrzny identyfikator dokumentu w systemie SEAP (PUESC)
- nazwa=*"idDokumentuSystemZewnetrzny"*, wartość to wewnętrzny identyfikator dokumentu w systemie zewnętrznym
- nazwa=*"idSprawySystemZewnetrzny"*, wartość to wewnętrzny identyfikator sprawy w systemie zewnętrznym
- nazwa=*"idWysylkiDokumentu"*, wartość to wewnętrzny identyfikator wysyłki dla dokumentu w systemie SEAP (PUESC)

Załącznik nr 2 - Interfejs Webservice dla podmiotów zewnętrznych	Wersja: 18.0
ECIP_SEAP_PIS_Załącznik_2_SEAP_Specyfikacja_XML_dla_Systemow_Zewnetrznych.docx	Data: 2015-06-26

Przykład:

```
<pos:UPD>
  <pos:InformacjaUzupelniajaca typInformacjiUzupelniajacej="typPowiadomienia">
    Urzędowe Poświadczenie Doręczenia
  </pos:InformacjaUzupelniajaca>
</pos:UPD>
```

Komunikat PND.

Wszystkie dane umieszczone w elemencie <UPD>.

Dodatkowe dane w komunikacie XML (nazwa atrybutu *typInformacjiUzupelniajacej*, wartość):

- nazwa="typPowiadomienia", wartość: "Poświadczenie Nedoręczenia Dokumentu"
- nazwa="skrotDokumentu", wartość to wygenerowany skrót SHA1 dla dokumentu
- nazwa="idDokumentuSEAP", wartość to wewnętrzny identyfikator dokumentu w systemie SEAP (PUESC)
- nazwa="idDokumentuSystemZewnetrzny", wartość to wewnętrzny identyfikator dokumentu w systemie zewnętrznym
- nazwa="idSprawySystemZewnetrzny", wartość to wewnętrzny identyfikator sprawy w systemie zewnętrznym
- nazwa="idWysylkiDokumentu", wartość to wewnętrzny identyfikator wysyłki dla dokumentu w systemie SEAP (PUESC)

Przykład:

```
<pos:UPD>
  <pos:InformacjaUzupelniajaca typInformacjiUzupelniajacej="typPowiadomienia">
    Poświadczenie Nedoręczenia Dokumentu
  </pos:InformacjaUzupelniajaca>
</pos:UPD>
```

Komunikat UPP.

Wszystkie dane umieszczone w elemencie <UPP>.

Dodatkowe dane w komunikacie XML (nazwa atrybutu *typInformacjiUzupelniajacej*, wartość):

23 z 26

Załącznik nr 2 - Interfejs Webservice dla podmiotów zewnętrznych	Wersja: 18.0
ECIP_SEAP_PIS_Załącznik_2_SEAP_Specyfikacja_XML_dla_Systemow_Zewnetrznych.docx	Data: 2015-06-26

- nazwa="typPowiadomienia", wartość: "Urzędowe Poświadczenie Przedłożenia"
- nazwa="skrotDokumentu", wartość to wygenerowany skrót SHA1 dla dokumentu
- nazwa="idDokumentuSEAP", wartość to wewnętrzny identyfikator dokumentu w systemie SEAP (PUESC)
- nazwa="idDokumentuSystemZewnetrzny", wartość to wewnętrzny identyfikator dokumentu w systemie zewnętrznym
- nazwa="idSprawySystemZewnetrzny", wartość to wewnętrzny identyfikator sprawy w systemie zewnętrznym
- nazwa="idWplywuDokumentu", wartość to wewnętrzny identyfikator wpływu dla dokumentu w systemie SEAP (PUESC)

Przykład:

```
<pos:UPP>
  <pos:InformacjaUzupelniajaca typInformacjiUzupelniajacej="typPowiadomienia">
    Urzędowe Poświadczenie Przedłożenia
  </pos:InformacjaUzupelniajaca>
</pos:UPP>
```

Komunikat NPP.

Wszystkie dane umieszczone w elemencie <UPP>.

Dodatkowe dane w komunikacie XML (nazwa atrybutu *typInformacjiUzupelniajacej*, wartość):

- nazwa="typPowiadomienia", wartość: "Poświadczenie Nieprzedłożenia Dokumentu"
- nazwa="skrotDokumentu", wartość to wygenerowany skrót SHA1 dla dokumentu
- nazwa="idDokumentuSEAP", wartość to wewnętrzny identyfikator dokumentu w systemie SEAP (PUESC)
- nazwa="idDokumentuSystemZewnetrzny", wartość to wewnętrzny identyfikator dokumentu w systemie zewnętrznym
- nazwa="idSprawySystemZewnetrzny", wartość to wewnętrzny identyfikator sprawy w systemie zewnętrznym
- nazwa="PrzyczynaBledu", wartość to opis przyczyny błędu, który wystąpił podczas walidowania dokumentu

Załącznik nr 2 - Interfejs Webservice dla podmiotów zewnętrznych	Wersja: 18.0
ECIP_SEAP_PIS_Załącznik_2_SEAP_Specyfikacja_XML_dla_Systemow_Zewnetrznych.docx	Data: 2015-06-26

Przykład:

```
<pos:UPP>  
  <pos:InformacjaUzupelniajaca typInformacjiUzupelniajacej="typPowiadomienia">  
    Poświadczenie Nieprzedłożenia Dokumentu  
  </pos:InformacjaUzupelniajaca>  
</pos:UPP>
```

Dzięki wykorzystaniu dodatkowych danych można określić dokładny typ powiadomienia oraz powiązać komunikat z dokumentem, którego dany komunikat dotyczy (np. poprzez wykorzystanie skrótu dokumentu).



Załącznik nr 2 - Interfejs Webservice dla podmiotów zewnętrznych	Wersja: 18.0
ECIP_SEAP_PIS_Załącznik_2_SEAP_Specyfikacja_XML_dla_Systemow_Zewnetrznych.docx	Data: 2015-06-26

9. Często zadawane pytania, FAQ

7.1 Jaki standard *WS-Security* należy użyć?

Interfejs obsługuje profil *UsernameToken* w trybie *PasswordDigest*. Używa to tego tzw. *nonce+created*. Ponadto interfejs wymaga włączonej obsługi *WS-Addressing*.

7.2 Czy można wysyłać wiadomości do PUESC bez użycia SSL?

Nie. Tylko https.

7.3 Co to jest *idSISC* w szczególności pierwsze, drugie i trzecie?

idSISC to identyfikator użytkownika w ramach Systemu Informacyjnego Służby Celnej, w szczególności:

- *idSiscP* - *idSISC* podmiotu
- *idSiscROP* - *idSISC* podmiotu pośredniczącego
- *idSiscROF* - *idSISC* osoby fizycznej

7.3 Co można zrobić z otrzymanym identyfikatorem *sysRef*?

Można go użyć we własnej aplikacji do śledzenia dokumentów, np. do ewidencjonowania przyjęć przez PUESC.

7.4 Co jeśli nie jest znana nazwa użytkownika i hasło do podłączenia się po *WS-Security*?

Należy założyć konto w Portalu <https://puesc.gov.pl/> login i hasło są jednocześnie nazwą użytkownika i hasłem do *WS-Security*

7.5 Co jeśli używamy *WS_PUSH.wSDL* i zmieniliśmy certyfikat SSL?

Należy przeprowadzić aktualizację danych w SZPROT i umieścić tam nowy odcisk certyfikatu SSL.